

SETTEMBRE 2020



UNIONE EUROPEA

Fondo Sociale Europeo
Investiamo nel tuo futuro



Indagine continua di Unioncamere

LA DOMANDA DI LAVORO DELLE IMPRESE

Provincia di Lucca



UNIONCAMERE



NOTA METODOLOGICA

I dati presentati nel volume derivano dalle rilevazioni mensili del Sistema Informativo Excelsior realizzate da Unioncamere in accordo con l'Agenzia Nazionale per le Politiche Attive del Lavoro. L'indagine, che è inserita nel Programma Statistico Nazionale (UCC-00007) tra quelle che prevedono l'obbligo di risposta, dal 2017 è svolta con cadenza mensile.

A vent'anni dalla sua nascita il Sistema Informativo Excelsior si conferma una delle fonti più utilizzate per seguire le dinamiche quali-quantitative della domanda di lavoro. Per sfruttarne al meglio le potenzialità, dal 2017, si è innovato sia sotto l'aspetto metodologico che organizzativo per fornire indicazioni tempestive a supporto delle Politiche attive del lavoro. A partire da maggio 2017, infatti, vengono realizzate indagini mensili sulle imprese adottando prioritariamente la tecnica di rilevazione CAWI (Computer Assisted Web Interviewing) e somministrando un questionario incentrato sui profili professionali e sui livelli di istruzione richiesti dalle imprese. La rete delle Camere di commercio e InfoCamere - società di informatica del sistema camerale - assicurano la specifica attività di supporto alle imprese intervistate.

La situazione determinatasi nei mesi di marzo-aprile a seguito dell'epidemia Covid-19 ha impedito nel medesimo periodo il consueto svolgimento delle indagini, che sono riprese dal mese di maggio. All'indagine hanno partecipato circa 147.000 imprese, campione rappresentativo delle imprese con dipendenti al 2020 dei diversi settori industriali e dei servizi. I risultati dell'indagine sono disponibili a livello nazionale, regionale e provinciale per i settori economici ottenuti dall'accorpamento di codici di attività economica della classificazione ATECO2007. La ripartizione delle entrate previste per "gruppo professionale" fa riferimento ad opportune aggregazioni dei codici della classificazione ISTAT CP2011.

In questa fase di particolari difficoltà, in aggiunta alle informazioni sui programmi di assunzione mensili e trimestrali delle imprese, il questionario è stato arricchito con una specifica sezione che ha l'obiettivo di monitorare la situazione del tessuto imprenditoriale a seguito dell'emergenza Covid-19. Le informazioni rilevate riguardano gli impatti prodotti dalla crisi sulle imprese e le valutazioni sulle prospettive di recupero, focalizzandosi sui comportamenti delle imprese abitualmente presenti sui mercati esteri e delle imprese più coinvolte nei processi di digitalizzazione.

Le analisi del presente volume si focalizzano sulle principali caratteristiche delle entrate programmate nel mese di settembre 2020, con uno sguardo sulle tendenze occupazionali per il periodo settembre - novembre 2020.

Excelsior Informa è realizzato da Unioncamere in collaborazione con ANPAL nell'ambito del Sistema Informativo Excelsior.

Per approfondimenti si consulti il sito: <https://excelsior.unioncamere.net> nel quale sono disponibili dati e analisi riferiti a tutte le regioni e a tutte le province.

La riproduzione e/o diffusione parziale o totale delle tavole contenute nella presente pubblicazione è consentita esclusivamente con la citazione completa della fonte: Unioncamere-ANPAL, Sistema Informativo Excelsior.

Indice delle tavole

SEZIONE A - Quali sono le professioni ricercate dalle imprese?

Tavola 1 - Lavoratori previsti in entrata per grande gruppo professionale

Tavola 2 - Lavoratori previsti in entrata per area aziendale di inserimento e gruppo professionale

Tavola 3 - Lavoratori previsti in entrata per gruppo professionale secondo la classe di età

Tavola 4 - Lavoratori previsti in entrata per gruppo professionale secondo la difficoltà di reperimento e l'esperienza richiesta

Tavola 5 - Competenze richieste ai lavoratori previsti in entrata per gruppo professionale

Tavola 6 - Lavoratori previsti in entrata per gruppo professionale secondo il livello di istruzione

Tavola 7 - I titoli di studio richiesti dalle imprese secondo la difficoltà di reperimento e l'esperienza richiesta

SEZIONE B - Lavoro in provincia: le tendenze settoriali

Tavola 8 - Lavoratori previsti in entrata dalle imprese nel mese di settembre 2020 e nel trimestre settembre - novembre 2020

Tavola 9 - Lavoratori previsti in entrata per settore di attività secondo la tipologia contrattuale

APPENDICE - Analisi dei dati relativi all'impatto sulle imprese dell'emergenza sanitaria Covid-19

SEZIONE A

Quali sono le professioni
ricercate dalle imprese?

Settembre 2020

Tavola 1 - Lavoratori previsti in entrata per grande gruppo professionale

Lucca

Settembre 2020

	Entrate previste nel periodo	
	(v.a.)	(%)
TOTALE	1.460	100,0
Dirigenti, professioni con elevata specializzazione e tecnici	330	22,9
1 Dirigenti	--	--
2 Professioni intellettuali, scientifiche e con elevata specializzazione	120	8,5
3 Professioni tecniche	210	14,1
Impiegati, professioni commerciali e nei servizi	530	36,0
4 Impiegati	100	7,1
5 Professioni qualificate nelle attività commerciali e nei servizi	420	29,0
Operai specializzati e conduttori di impianti e macchine	450	31,0
6 Operai specializzati	280	19,4
7 Conduttori di impianti e operai di macchinari fissi e mobili	170	11,7
Professioni non qualificate	150	10,0

Valori assoluti sono arrotondati alle decine. I totali possono non coincidere con la somma dei singoli valori.

Il segno (--) indica un valore statisticamente non significativo. I totali comprendono comunque i dati non esposti.

Fonte: Unioncamere - ANPAL, Sistema Informativo Excelsior, 2020

Tavola 2 - Lavoratori previsti in entrata per area aziendale di inserimento e gruppo professionale

Lucca

Settembre 2020

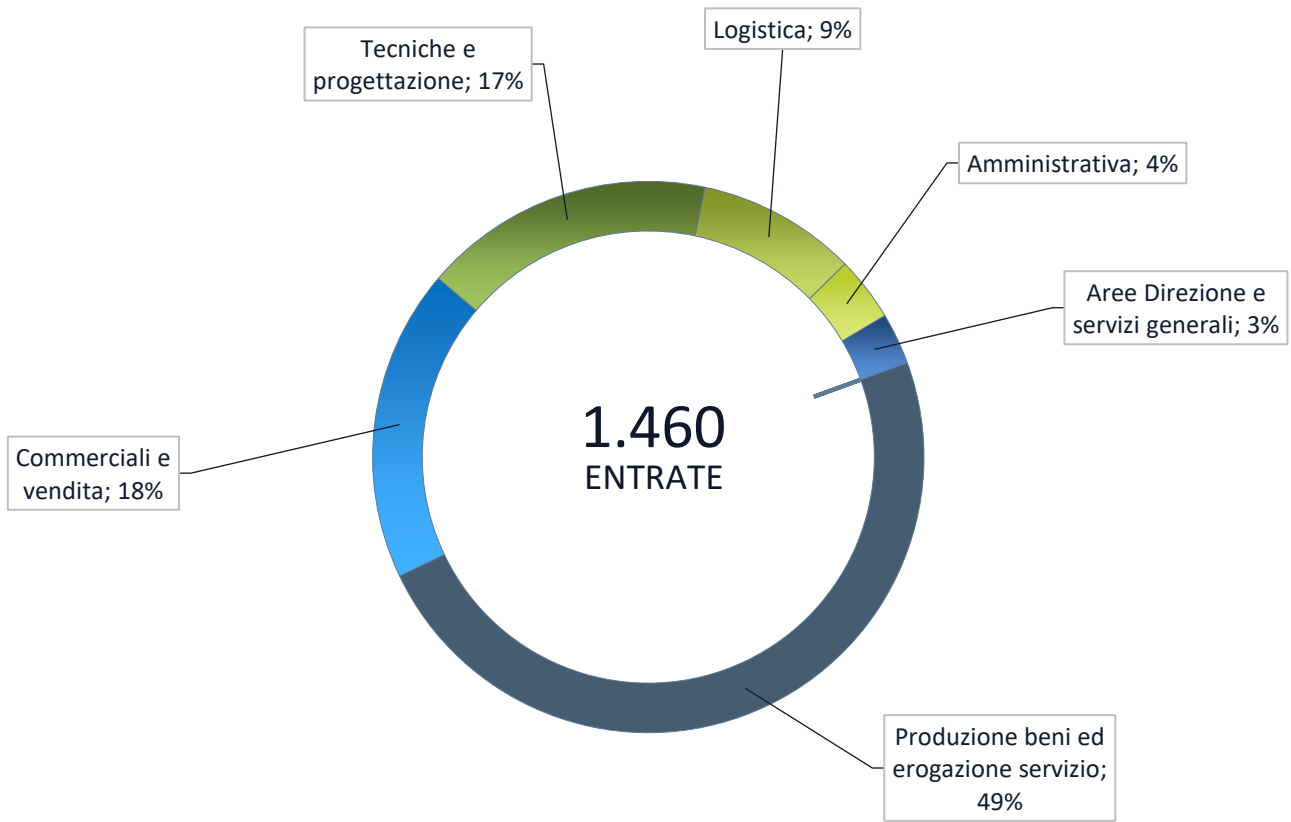
	Entrate previste (v.a.)	di cui (%):		
		Professioni specializzate e tecnici (*)	Impiegati, professioni commerciali e nei servizi	Operai specializzati, conduttori di impianti e macchine e professioni non qualificate
TOTALE	1.460	330	530	600
	100,0	22,9	36,0	41,0
Area produzione di beni ed erogazione servizio	710	8,9	38,8	52,3
Area direzione e servizi generali	40	--	--	--
Direzione generale, personale e organizzazione risorse umane	--	--	-	-
Segreteria, staff e servizi generali	20	--	--	-
Sistemi informativi	--	--	-	--
Area amministrativa, finanziaria, legale e controllo di gestione	60	--	70,9	-
Area commerciale e della vendita	270	36,0	63,7	--
Vendita	150	--	86,6	-
Marketing, commerciale, comunicazione e pubbliche relazioni	50	96,3	--	-
Assistenza clienti	60	--	60,9	--
Aree tecniche e della progettazione	250	55,4	--	44,2
Progettazione e ricerca e sviluppo	60	100,0	-	-
Installazione e manutenzione	120	--	-	89,2
Certificazione e controllo di qualità, sicurezza e ambiente	70	94,3	--	--
Area della logistica	140	--	--	83,8
Acquisti e movimentazione interna merci	50	--	--	62,3
Trasporti e distribuzione	80	-	--	97,6

* Compresi i Dirigenti.

Valori assoluti sono arrotondati alle decime. I totali possono non coincidere con la somma dei singoli valori.

Il segno (-) indica l'assenza di entrate nell'incrocio indicato. Il segno (--) indica un valore statisticamente non significativo. I totali comprendono comunque i dati non esposti.

Entrate previste nel periodo per area funzionale di inserimento



Fonte: Unioncamere - ANPAL, Sistema Informativo Excelsior, 2020

Tavola 3 - Lavoratori previsti in entrata per gruppo professionale secondo la classe di età

Lucca		Entrate previste (v.a.)	di cui (%): classe di età:	
			fino a 29 anni	indifferente
TOTALE		1.460	23,9	23,7
Dirigenti, professioni con elevata specializzazione e tecnici	Dirigenti e direttori	--	--	--
	Specialisti in scienze informatiche, fisiche e chimiche	30	17,2	6,9
	Progettisti, ingegneri e professioni assimilate	30	12,0	4,0
	Farmacisti, biologi e altri specialisti delle scienze della vita	--	--	--
	Medici e altri specialisti della salute	--	--	--
	Tecnici della sanità, dei servizi sociali e dell'istruzione	40	7,9	26,3
	Specialisti in scienze economiche e gestionali di impresa	--	--	--
	Tecnici amministrativi, finanziari e della gestione della produzione	--	--	--
	Tecnici delle vendite, del marketing e della distribuzione commerciale	70	26,0	13,7
	Specialisti in discipline artistiche e in scienze umane e sociali	--	--	--
	Specialisti della formazione e insegnanti	40	16,7	19,4
	Tecnici dei servizi alle persone	--	--	--
	Tecnici in campo informatico, ingegneristico e della produzione	90	14,0	31,2
Impiegati, professioni commerciali e nei servizi	Addetti accoglienza, informazione e assistenza della clientela	20	31,8	27,3
	Personale di amministrazione, di segreteria e dei servizi generali	60	29,0	6,5
	Addetti alla gestione dei magazzini, della logistica e degli acquisti	--	--	--
	Commessi e altro personale qualificato nella grande distribuzione	30	42,9	7,1
	Commessi e altro personale qualificato in negozi ed esercizi all'ingrosso	90	28,1	38,2
	Cuochi, camerieri e altre professioni dei servizi turistici	200	30,4	20,1
	Operatori dell'assistenza sociale, in istituzioni o domiciliari	70	4,1	41,1
	Operatori della cura estetica	--	--	--
	Professioni specifiche nei servizi di sicurezza, vigilanza e custodia	--	--	--
Professioni specifiche degli altri servizi alle persone	--	--	--	
Operai specializzati e conduttori di impianti e macchine	Operai specializzati nell'edilizia e nella manutenzione degli edifici	140	14,7	22,8
	Operai specializzati e conduttori di impianti nell'industria alimentare	30	37,9	13,8
	Operai specializzati e condutt. di impianti nelle ind. tessili, abbigl. calzature	30	14,3	42,9
	Operai nelle attività metalmeccaniche ed elettromeccaniche	80	19,2	35,9
	Operai nelle attività metalmeccaniche richiesti in altri settori	50	44,9	22,4
	Operai specializzati nelle industrie del legno e della carta	30	44,0	40,0
	Operai specializzati nelle industrie chimiche e della plastica	--	--	--
	Operai specializzati in altre attività industriali	--	--	--
	Conduttori di mezzi di trasporto	70	20,6	10,3
	Conduttori di macchinari mobili	--	--	--
Professioni non qualificate	Personale generico nelle costruzioni	--	--	--
	Personale non qualificato nella logistica, facchini e corrieri	40	69,2	5,1
	Personale non qualificato nelle attività commerciali e nei servizi	--	--	--
	Personale non qualificato nei servizi di pulizia e in altri servizi alle persone	80	8,9	19,0
	Personale non qualificato nelle attività industriali e assimilati	--	--	--

Valori assoluti sono arrotondati alle decine. I totali possono non coincidere con la somma dei singoli valori.

Il segno (-) indica l'assenza di entrate nell'incrocio indicato. Il segno (--) indica un valore statisticamente non significativo. I totali comprendono comunque i dati non esposti.

Fonte: Unioncamere - ANPAL, Sistema Informativo Excelsior, 2020

Tavola 4 - Lavoratori previsti in entrata per gruppo professionale secondo la difficoltà di reperimento e l'esperienza richiesta

Lucca

Settembre 2020

		Entrate previste (v.a)	con difficoltà di reperimento (%)		con espe- rienza (%)		
			totale (*)	di cui per:		professio- nale specifico	nello stesso settore
				mancanz a di candidati	prepara- zione inadeguat		
	TOTALE	1.460	33,8	20,8	11,3	25,6	48,4
Dirigenti, professioni con elevata specializzazione e tecnici	Dirigenti e direttori	--	--	--	--	--	--
	Specialisti in scienze informatiche, fisiche e chimiche	30	20,7	3,4	13,8	27,6	62,1
	Progettisti, ingegneri e professioni assimilate	30	52,0	44,0	4,0	76,0	12,0
	Farmacisti, biologi e altri specialisti delle scienze della vita	--	--	--	--	--	--
	Medici e altri specialisti della salute	--	--	--	--	--	--
	Tecnici della sanità, dei servizi sociali e dell'istruzione	40	78,9	73,7	5,3	71,1	26,3
	Specialisti in scienze economiche e gestionali di impresa	--	--	--	--	--	--
	Tecnici amministrativi, finanziari e della gestione della produzione	--	--	--	--	--	--
	Tecnici delle vendite, del marketing e della distribuzione commerciale	70	53,4	23,3	16,4	45,2	38,4
	Specialisti in discipline artistiche e in scienze umane e sociali	--	--	--	--	--	--
	Specialisti della formazione e insegnanti	40	36,1	33,3	2,8	38,9	52,8
Tecnici dei servizi alle persone	--	--	--	--	--	--	
Tecnici in campo informatico, ingegneristico e della produzione	90	52,7	20,4	32,3	48,4	36,6	
Impiegati, professioni commerciali e nei servizi	Addetti accoglienza, informazione e assistenza della clientela	20	31,8	4,5	27,3	31,8	27,3
	Personale di amministrazione, di segreteria e dei servizi generali	60	11,3	4,8	4,8	56,5	12,9
	Addetti alla gestione dei magazzini, della logistica e degli acquisti	--	--	--	--	--	--
	Commessi e altro personale qualificato nella grande distribuzione	30	39,3	35,7	0,0	0,0	78,6
	Commessi e altro personale qualificato in negozi ed esercizi all'ingrosso	90	38,2	37,1	0,0	1,1	71,9
	Cuochi, camerieri e altre professioni dei servizi turistici	200	22,1	10,8	11,3	8,3	52,0
	Operatori dell'assistenza sociale, in istituzioni o domiciliari	70	17,8	11,0	4,1	60,3	38,4
	Operatori della cura estetica	--	--	--	--	--	--
	Professioni specifiche nei servizi di sicurezza, vigilanza e custodia	--	--	--	--	--	--
	Professioni specifiche degli altri servizi alle persone	--	--	--	--	--	--
Operai specializzati e conduttori di impianti e macchine	Operai specializzati nell'edilizia e nella manutenzione degli edifici	140	27,2	11,8	14,7	11,0	78,7
	Operai specializzati e conduttori di impianti nell'industria alimentare	30	69,0	69,0	0,0	0,0	48,3
	Operai specializzati e condutt. di impianti nelle ind. tessili, abbigl. calzature	30	21,4	21,4	0,0	17,9	71,4
	Operai nelle attività metalmeccaniche ed elettromeccaniche	80	37,2	21,8	15,4	37,2	47,4
	Operai nelle attività metalmeccaniche richiesti in altri settori	50	61,2	40,8	20,4	12,2	81,6
	Operai specializzati nelle industrie del legno e della carta	30	44,0	8,0	8,0	8,0	80,0
	Operai specializzati nelle industrie chimiche e della plastica	--	--	--	--	--	--
	Operai specializzati in altre attività industriali	--	--	--	--	--	--
	Conduttori di mezzi di trasporto	70	61,8	45,6	16,2	22,1	66,2
Conduttori di macchinari mobili	--	--	--	--	--	--	
Professioni non qualificate	Personale generico nelle costruzioni	--	--	--	--	--	--
	Personale non qualificato nella logistica, facchini e corrieri	40	12,8	10,3	2,6	0,0	2,6
	Personale non qualificato nelle attività commerciali e nei servizi	--	--	--	--	--	--
	Personale non qualificato nei servizi di pulizia e in altri servizi alle persone	80	1,3	1,3	0,0	0,0	39,2
	Personale non qualificato nelle attività industriali e assimilati	--	--	--	--	--	--

Valori assoluti sono arrotondati alle decine. I totali possono non coincidere con la somma dei singoli valori.

Il segno (-) indica l'assenza di entrate nell'incrocio indicato. Il segno (--) indica un valore statisticamente non significativo. I totali comprendono comunque i dati non esposti.

(*) Il totale delle difficoltà di reperimento comprende anche la modalità residuale "altri motivi", non esposta nella tavola.

Fonte: Unioncamere - ANPAL, Sistema Informativo Excelsior, 2020

Tavola 5 - Competenze richieste ai lavoratori previsti in entrata per gruppo professionale

		Entrate (v.a.)	di cui (%):	
			applicherà soluzioni creative e innovative	coordinerà altre persone
Lucca				
				Settembre 2020
	TOTALE	1.460	24,7	13,0
Dirigenti, professioni con elevata specializzazione e tecnici	Dirigenti e direttori	--	--	--
	Specialisti in scienze informatiche, fisiche e chimiche	30	86,2	6,9
	Progettisti, ingegneri e professioni assimilate	30	96,0	56,0
	Farmacisti, biologi e altri specialisti delle scienze della vita	--	--	--
	Medici e altri specialisti della salute	--	--	--
	Tecnici della sanità, dei servizi sociali e dell'istruzione	40	60,5	50,0
	Specialisti in scienze economiche e gestionali di impresa	--	--	--
	Tecnici amministrativi, finanziari e della gestione della produzione	--	--	--
	Tecnici delle vendite, del marketing e della distribuzione commerciale	70	72,6	27,4
	Specialisti in discipline artistiche e in scienze umane e sociali	--	--	--
	Specialisti della formazione e insegnanti	40	58,3	16,7
	Tecnici dei servizi alle persone	--	--	--
	Tecnici in campo informatico, ingegneristico e della produzione	90	21,5	7,5
	Impiegati, professioni commerciali e nei servizi	Addetti accoglienza, informazione e assistenza della clientela	20	18,2
Personale di amministrazione, di segreteria e dei servizi generali		60	3,2	17,7
Addetti alla gestione dei magazzini, della logistica e degli acquisti		--	--	--
Commessi e altro personale qualificato nella grande distribuzione		30	21,4	21,4
Commessi e altro personale qualificato in negozi ed esercizi all'ingrosso		90	55,1	32,6
Cuochi, camerieri e altre professioni dei servizi turistici		200	12,7	4,4
Operatori dell'assistenza sociale, in istituzioni o domiciliari		70	16,4	1,4
Operatori della cura estetica		--	--	--
Professioni specifiche nei servizi di sicurezza, vigilanza e custodia		--	--	--
Professioni specifiche degli altri servizi alle persone		--	--	--
Operai specializzati e conduttori di impianti e macchine	Operai specializzati nell'edilizia e nella manutenzione degli edifici	140	13,2	16,9
	Operai specializzati e conduttori di impianti nell'industria alimentare	30	0,0	3,4
	Operai specializzati e condutt. di impianti nelle ind. tessili, abbigl. calzature	30	3,6	14,3
	Operai nelle attività metalmeccaniche ed elettromeccaniche	80	12,8	2,6
	Operai nelle attività metalmeccaniche richiesti in altri settori	50	32,7	0,0
	Operai specializzati nelle industrie del legno e della carta	30	44,0	12,0
	Operai specializzati nelle industrie chimiche e della plastica	--	--	--
	Operai specializzati in altre attività industriali	--	--	--
	Conduttori di mezzi di trasporto	70	1,5	4,4
	Conduttori di macchinari mobili	--	--	--
Professioni non qualificate	Personale generico nelle costruzioni	--	--	--
	Personale non qualificato nella logistica, facchini e corrieri	40	0,0	0,0
	Personale non qualificato nelle attività commerciali e nei servizi	--	--	--
	Personale non qualificato nei servizi di pulizia e in altri servizi alle persone	80	1,3	0,0
	Personale non qualificato nelle attività industriali e assimilati	--	--	--

Valori assoluti sono arrotondati alle decime. I totali possono non coincidere con la somma dei singoli valori.

Il segno (-) indica l'assenza di entrate nell'incrocio indicato. Il segno (--) indica un valore statisticamente non significativo. I totali comprendono comunque i dati non esposti.

Tavola 6 - Lavoratori previsti in entrata per gruppo professionale secondo il livello di istruzione

Lucca

Settembre 2020

		Entrate previste (v.a.)	di cui (%):			
			laurea	diploma	qualifica profes.	nessun titolo di studio
Dirigenti, professioni con elevata specializzazione e tecnici	TOTALE	1.460	18,6	32,3	22,9	26,2
	Dirigenti e direttori	--	--	--	--	--
	Specialisti in scienze informatiche, fisiche e chimiche	30	93,1	6,9	0,0	0,0
	Progettisti, ingegneri e professioni assimilate	30	100,0	0,0	0,0	0,0
	Farmacisti, biologi e altri specialisti delle scienze della vita	--	--	--	--	--
	Medici e altri specialisti della salute	--	--	--	--	--
	Tecnici della sanità, dei servizi sociali e dell'istruzione	40	100,0	0,0	0,0	0,0
	Specialisti in scienze economiche e gestionali di impresa	--	--	--	--	--
	Tecnici amministrativi, finanziari e della gestione della produzione	--	--	--	--	--
	Tecnici delle vendite, del marketing e della distribuzione commerciale	70	60,3	35,6	4,1	0,0
	Specialisti in discipline artistiche e in scienze umane e sociali	--	--	--	--	--
	Specialisti della formazione e insegnanti	40	97,2	2,8	0,0	0,0
	Tecnici dei servizi alle persone	--	--	--	--	--
Tecnici in campo informatico, ingegneristico e della produzione	90	78,5	21,5	0,0	0,0	
Impiegati, professioni commerciali e nei servizi	Addetti accoglienza, informazione e assistenza della clientela	20	4,5	59,1	36,4	0,0
	Personale di amministrazione, di segreteria e dei servizi generali	60	8,1	75,8	16,1	0,0
	Addetti alla gestione dei magazzini, della logistica e degli acquisti	--	--	--	--	--
	Commessi e altro personale qualificato nella grande distribuzione	30	0,0	46,4	0,0	53,6
	Commessi e altro personale qualificato in negozi ed esercizi all'ingrosso	90	0,0	30,3	9,0	60,7
	Cuochi, camerieri e altre professioni dei servizi turistici	200	0,0	30,9	33,8	35,3
	Operatori dell'assistenza sociale, in istituzioni o domiciliari	70	0,0	100,0	0,0	0,0
	Operatori della cura estetica	--	--	--	--	--
	Professioni specifiche nei servizi di sicurezza, vigilanza e custodia	--	--	--	--	--
Professioni specifiche degli altri servizi alle persone	--	--	--	--	--	
Operai specializzati e conduttori di impianti e macchine	Operai specializzati nell'edilizia e nella manutenzione degli edifici	140	0,0	15,4	51,5	33,1
	Operai specializzati e conduttori di impianti nell'industria alimentare	30	0,0	27,6	3,4	69,0
	Operai specializzati e condutt. di impianti nelle ind. tessili, abbigl. calzature	30	0,0	46,4	7,1	46,4
	Operai nelle attività metalmeccaniche ed elettromeccaniche	80	0,0	17,9	59,0	23,1
	Operai nelle attività metalmeccaniche richiesti in altri settori	50	0,0	40,8	53,1	6,1
	Operai specializzati nelle industrie del legno e della carta	30	0,0	16,0	48,0	36,0
	Operai specializzati nelle industrie chimiche e della plastica	--	--	--	--	--
	Operai specializzati in altre attività industriali	--	--	--	--	--
	Conduttori di mezzi di trasporto	70	0,0	7,4	30,9	61,8
Conduttori di macchinari mobili	--	--	--	--	--	
Professioni non qualificate	Personale generico nelle costruzioni	--	--	--	--	--
	Personale non qualificato nella logistica, facchini e corrieri	40	0,0	59,0	15,4	25,6
	Personale non qualificato nelle attività commerciali e nei servizi	--	--	--	--	--
	Personale non qualificato nei servizi di pulizia e in altri servizi alle persone	80	0,0	16,5	16,5	67,1
	Personale non qualificato nelle attività industriali e assimilati	--	--	--	--	--

Valori assoluti sono arrotondati alle decime. I totali possono non coincidere con la somma dei singoli valori.

Il segno (-) indica l'assenza di entrate nell'incrocio indicato. Il segno (--) indica un valore statisticamente non significativo. I totali comprendono comunque i dati non esposti.

Fonte: Unioncamere - ANPAL, Sistema Informativo Excelsior, 2020

Tavola 7 - I titoli di studio richiesti dalle imprese secondo la difficoltà di reperimento e l'esperienza richiesta

	Entrate previste (v.a.)	di cui con (%)				
		difficoltà di reperimento			esperienza	
		Totale	per mancanza di candidati	per preparazione inadeguata	nella profes- sione	nel settore
TOTALE	1.460	33,8	20,8	11,3	25,6	48,4
Livello universitario	270	45,8	28,8	15,1	56,1	36,9
Indirizzo ingegneria civile ed architettura	40	5,3	0,0	0,0	92,1	7,9
Indirizzo economico	40	30,6	11,1	16,7	61,1	19,4
Indirizzo chimico-farmaceutico	30	75,8	3,0	72,7	18,2	81,8
Indirizzo insegnamento e formazione	30	28,1	25,0	3,1	43,8	46,9
Indirizzo scienze matematiche, fisiche e informatiche	30	21,4	10,7	10,7	25,0	64,3
Indirizzo politico-sociale	20	69,6	65,2	4,3	95,7	4,3
Altri indirizzi	80	67,9	58,0	7,4	56,8	35,8
Livello secondario e post-secondario	470	31,9	17,2	12,3	29,8	36,0
Tecnologico (ex istituto tecnico industriale)	160	44,4	26,9	13,8	11,3	35,0
Tecnico-economico/turistico (ex ragioneria)	90	25,0	13,0	8,7	52,2	16,3
Professionale - assistenza/sanità	80	16,0	9,9	3,7	54,3	34,6
Professionale - servizi/turismo	60	32,7	16,4	16,4	3,6	60,0
Tecnologico - agrario e agroalimentare	40	20,0	11,4	8,6	31,4	34,3
Altri indirizzi	50	38,3	10,6	27,7	36,2	53,2
Qualifica di formazione o diploma professionale	330	35,6	18,0	15,0	12,3	62,0
Indirizzo industriale	180	45,1	26,3	14,3	16,6	62,3
Indirizzo commerciale turismo/servizi	110	25,7	9,7	15,9	8,0	49,6
Indirizzo edile	40	20,5	4,5	13,6	4,5	93,2
Altri indirizzi	--	--	--	--	--	--
Nessun titolo di studio	380	26,2	22,0	3,9	10,5	59,9

Valori assoluti sono arrotondati alle decime. I totali possono non coincidere con la somma dei singoli valori.

Il segno (-) indica l'assenza di entrate nell'incrocio indicato. Il segno (--) indica un valore statisticamente non significativo. I totali comprendono comunque i dati non esposti.

SEZIONE B

Lavoro in provincia:
le tendenze settoriali

Tavola 8 - Lavoratori previsti in entrata dalle imprese nel mese di settembre 2020 e nel trimestre settembre - novembre 2020

Lucca

	Entrate previste			
	Settembre 2020		Totale set - nov 2020	
	(v.a.)	distr. X 1000	(v.a.)	distr. X 1000
TOTALE	1.460	1.000,0	4.580	1.000,0
INDUSTRIA	520	359,0	1.730	377,8
Industria manifatturiera e Public utilities	350	239,5	1.280	278,6
Costruzioni	170	119,4	450	99,2
SERVIZI	930	641,0	2.850	622,2
Commercio	160	107,1	620	135,0
Servizi di alloggio e ristorazione; servizi turistici	220	147,6	590	129,6
Servizi alle imprese	350	243,0	1.160	253,9
Servizi alle persone	210	143,4	480	103,8
CLASSE DIMENSIONALE				
1-49 dipendenti	940	643,1	3.140	685,2
50-249 dipendenti	340	229,9	940	205,2
250 dipendenti e oltre	190	127,0	500	109,7

Valori assoluti sono arrotondati alle decine. I totali possono non coincidere con la somma dei singoli valori.

Il segno (-) indica l'assenza di entrate nell'incrocio indicato. Il segno (--) indica un valore statisticamente non significativo. I totali comprendono comunque i dati non esposti.

Fonte: Unioncamere - ANPAL, Sistema Informativo Excelsior, 2020

Tavola 9 - Lavoratori previsti in entrata per settore di attività secondo la tipologia contrattuale

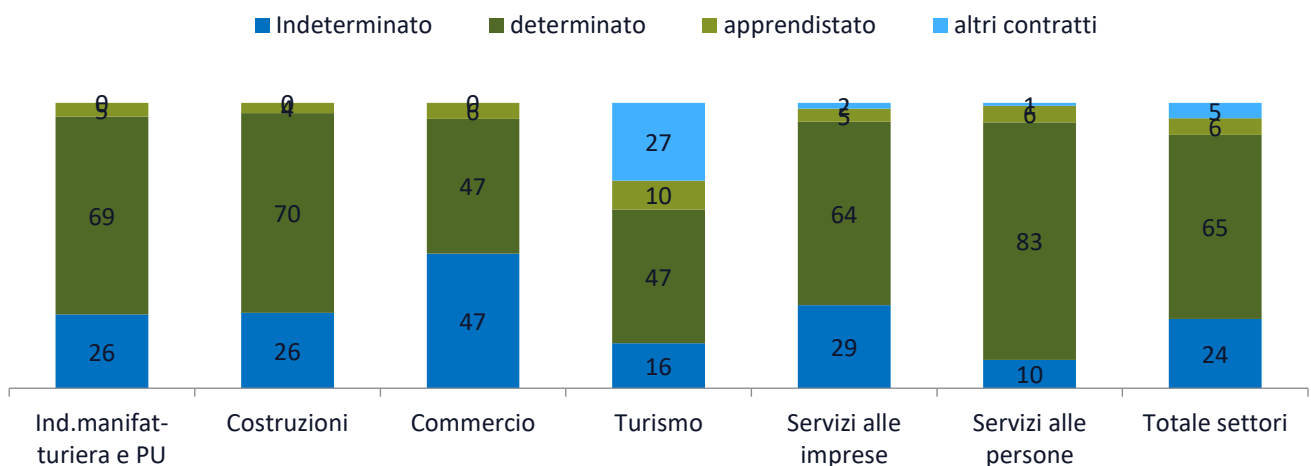
Lucca

Settembre 2020

	Entrate previste (v.a.)	di cui:			
		personale dipendente	lavoratori somministrati	collaboratori	altri lavoratori non alle dipendenze
TOTALE	1.460	80,4	6,2	3,0	10,4
INDUSTRIA	520	86,0	8,2	1,7	4,0
Ind.manifatturiera e Public Utilities	350	88,8	8,3	--	--
Costruzioni	170	80,5	--	--	--
SERVIZI	930	77,3	5,1	3,6	13,9
Commercio	160	80,1	--	--	--
Turismo	220	97,2	--	--	--
Servizi alle imprese	350	55,4	8,2	7,6	28,8
Servizi alle persone	210	91,9	--	--	--
CLASSE DIMENSIONALE					
1-49 dipendenti	940	86,3	3,8	2,3	7,5
50-249 dipendenti	340	60,3	10,7	6,3	22,7
250 dipendenti e oltre	190	87,0	--	-	--

I valori assoluti sono arrotondati alle decime. A causa di questi arrotondamenti, i totali possono non coincidere con la somma dei singoli valori. Il segno (-) indica l'assenza di imprese nell'incrocio indicato. Il segno (--) indica un valore statisticamente non significativo. I totali comprendono comunque i dati non esposti.

ENTRATE DI PERSONALE DIPENDENTE PER SETTORE DI ATTIVITA' E TIPOLOGIA CONTRATTUALE (%)



Fonte: Unioncamere - ANPAL, Sistema Informativo Excelsior, 2020

APPENDICE

Analisi dei dati relativi all'impatto
sulle imprese dell'emergenza
sanitaria Covid-19

Indice delle tavole Covid-19



SEZIONE A Impatto sulle imprese dell'emergenza sanitaria Covid-19

Tavola 1 - Situazione dell'impresa a seguito dell'emergenza sanitaria COVID-19* e delle disposizioni normative di lockdown, per settore, ripartizione territoriale e classe dimensionale (quote % sul totale imprese)

Graph 1 - Situazione dell'impresa a seguito dell'emergenza sanitaria COVID-19* e delle disposizioni normative di lockdown, per settore, ripartizione territoriale e classe dimensionale (quote % sul totale imprese)

Tavola 2 - Periodo previsto dalle imprese, secondo le aspettative e conoscenze del mercato di riferimento, entro il quale l'attività potrà riprendere a livelli accettabili, per settore, ripartizione territoriale e classe dimensionale (quote % sulle Imprese ancora in fase di recupero)*

Graph 2 - Periodo previsto dalle imprese, secondo le aspettative e conoscenze del mercato di riferimento, entro il quale l'attività potrà riprendere a livelli accettabili, per settore, ripartizione territoriale e classe dimensionale (quote % sulle Imprese ancora in fase di recupero)*

Tavola 3 - Imprese che prevedono di proseguire l'attività a seguito dell'emergenza sanitaria COVID-19 e previsioni di andamento occupazionale nel 2° semestre 2020 rispetto allo stesso periodo dell'anno precedente, per settore, ripartizione territoriale e classe dimensionale (quote % sulle imprese in attività)

Tavola 4 - Imprese che prevedono di proseguire l'attività a seguito dell'emergenza sanitaria COVID-19 e che prevedono problemi di liquidità nei prossimi sei mesi, per settore, ripartizione territoriale e classe dimensionale (quote % sulle imprese in attività)*

SEZIONE B Presenza sui mercati esteri e investimenti digitali delle imprese post emergenza sanitaria Covid19

Tavola 5 - Situazione a seguito dell'emergenza sanitaria COVID-19 e delle disposizioni normative di lockdown e tempi previsti per il recupero* secondo la presenza delle imprese sui mercati esteri (quote % sul totale imprese)

Tavola 6 - Situazione a seguito dell'emergenza sanitaria COVID-19 e delle disposizioni normative di lockdown e tempi previsti per il recupero* secondo il grado di coinvolgimento delle imprese nella trasformazione digitale (quote % sul totale imprese)

SEZIONE A

Impatto sulle imprese
dell'emergenza sanitaria
Covid-19

**Tavola 1 - Situazione dell'impresa a seguito dell'emergenza sanitaria COVID-19* e delle disposizioni normative di lockdown, per settore, ripartizione territoriale e classe dimensionale (quote % sul totale imprese)**

Lucca

	Imprese totali (v.a.)	Imprese con attività a regimi simili a quelli pre-emergenza	Imprese con attività a regime ridotto	Imprese con attività sospesa e/o per cui si valuta la chiusura
TOTALE	11.160	4.570	6.210	380
		41,0	55,6	3,4
INDUSTRIA	3.220	52,2	45,3	2,5
Industrie alimentari, delle bevande e del tabacco	240	51,9	41,4	-
Industrie tessili, dell'abbigliamento e calzature	260	14,1	84,7	-
Industrie del legno e del mobile	120	45,2	53,2	-
Industrie della carta, cartotecnica e stampa	140	37,5	62,5	-
Industrie chimico-farmaceutiche, della plastica e della gomma	90	64,4	35,6	-
Industrie estrattive e della lavorazione dei minerali non metalliferi	210	61,5	36,6	-
Industrie metallurgiche e dei prodotti in metallo	270	55,4	44,6	-
Industrie meccaniche ed elettroniche	580	61,0	37,8	-
Altre industrie	110	43,4	54,9	-
Costruzioni	1.190	56,3	39,7	4,0
SERVIZI	7.940	36,5	59,8	3,7
Commercio	2.830	44,9	52,5	2,7
Servizi di alloggio e ristorazione; servizi turistici	2.210	17,6	78,3	4,1
Servizi di trasporto, logistica e magazzinaggio	310	43,8	51,1	-
Servizi informatici e delle telecomunicazioni	240	63,1	36,1	-
Servizi avanzati di supporto alle imprese	290	46,1	46,4	7,5
Servizi finanziari e assicurativi	170	69,0	30,5	-
Servizi operativi di supporto alle imprese e alle persone	530	49,7	45,7	4,5
Servizi alle persone	1.340	31,9	63,5	4,6
RIPARTIZIONE TERRITORIALE				
Toscana	103.880	39,1	57,1	3,8
ITALIA	1.382.990	39,8	56,4	3,8
CLASSE DIMENSIONALE				
1-9 dipendenti	8.960	39,8	57,1	3,1
10-49 dipendenti	1.630	47,4	49,0	3,7
50-249 dipendenti	300	37,0	54,3	8,7
250 dipendenti e oltre	270	47,4	48,2	-

* Le informazioni fanno riferimento alla data di realizzazione dell'indagine, dal 20 luglio al 3 agosto 2020.

Il segno (--) indica l'assenza di entrate nell'incrocio indicato, il segno (-) un valore statisticamente non significativo. I totali comprendono comunque i dati non esposti.

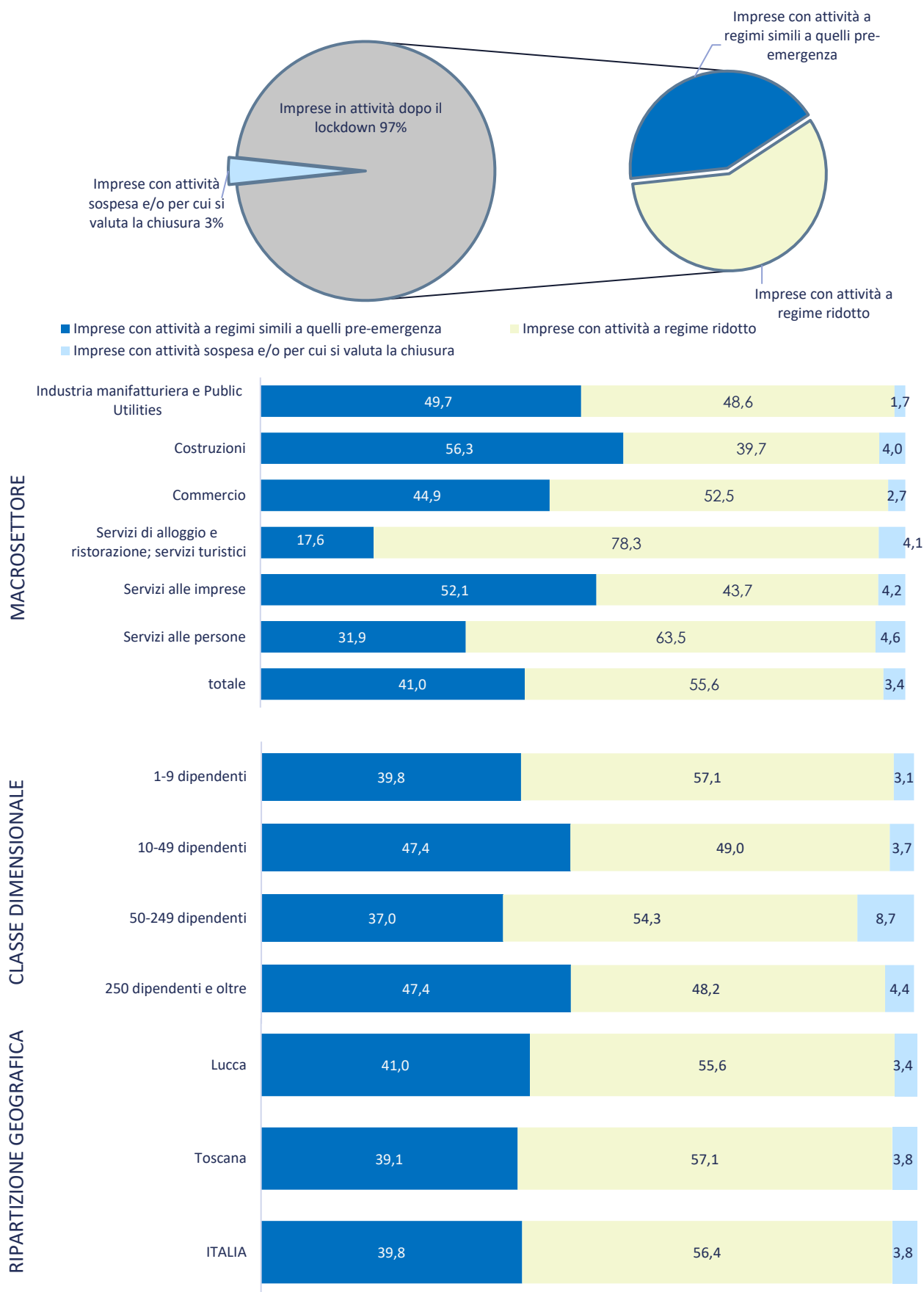
Valori assoluti arrotondati alle decine. I totali possono non coincidere con la somma dei singoli valori.

Fonte: Unioncamere - ANPAL, Sistema Informativo Excelsior, 2020



Graph 1 - Situazione dell'impresa a seguito dell'emergenza sanitaria COVID-19* e delle disposizioni normative di lockdown, per settore, ripartizione territoriale e classe dimensionale (quote % sul totale imprese)

(quote % sul totale imprese)



* Le informazioni fanno riferimento alla data di realizzazione dell'indagine, dal 20 luglio al 3 agosto 2020.

**Tavola 2 - Periodo previsto dalle imprese, secondo le aspettative e conoscenze del mercato di riferimento, entro il quale l'attività potrà riprendere a livelli accettabili, per settore, ripartizione territoriale e classe dimensionale (quote % sulle imprese ancora in fase di recupero) ***

Lucca

	Imprese ancora in fase di recupero	di cui, secondo il periodo di recupero previsto:			
		entro metà settembre 2020	entro fine ottobre 2020	entro l'anno 2020	entro i primi 6 mesi del 2021
TOTALE	9.640	690	420	2.220	6.300
		7,1	4,4	23,1	65,4
INDUSTRIA	2.670	12,2	7,2	24,3	56,3
Industrie alimentari, delle bevande e del tabacco	150	-	-	32,2	54,6
Industrie tessili, dell'abbigliamento e calzature	260	-	-	10,5	89,1
Industrie del legno e del mobile	110	-	-	28,6	60,7
Industrie della carta, cartotecnica e stampa	120	-	-	25,0	60,5
Industrie chimico-farmaceutiche, della plastica e della gomma	70	-	-	-	46,4
Industrie estrattive e della lavorazione dei minerali non metalliferi	170	26,0	-	30,6	38,7
Industrie metallurgiche e dei prodotti in metallo	230	14,0	11,8	25,4	48,7
Industrie meccaniche ed elettroniche	470	13,8	5,2	30,1	51,0
Altre industrie	90	-	-	26,7	68,6
Costruzioni	1.000	14,8	9,3	22,0	54,0
SERVIZI	6.970	5,2	3,3	22,6	68,9
Commercio	2.360	6,0	2,5	24,4	67,1
Servizi di alloggio e ristorazione; servizi turistici	2.190	4,4	4,4	15,5	75,8
Servizi di trasporto, logistica e magazzino	250	-	-	28,9	64,6
Servizi informatici e delle telecomunicazioni	150	-	-	20,9	75,0
Servizi avanzati di supporto alle imprese	230	10,3	-	31,9	54,7
Servizi finanziari e assicurativi	120	-	-	22,8	63,4
Servizi operativi di supporto alle imprese e alle persone	410	-	5,8	21,3	69,7
Servizi alle persone	1.250	4,8	2,5	29,4	63,4
RIPARTIZIONE TERRITORIALE					
Toscana	89.930	5,9	3,5	22,3	68,3
ITALIA	1.166.270	7,3	3,8	24,1	64,9
CLASSE DIMENSIONALE					
1-9 dipendenti	7.880	6,0	4,4	23,0	66,6
10-49 dipendenti	1.320	14,3	4,8	25,9	55,1
50-249 dipendenti	230	-	-	16,8	75,0
250 dipendenti e oltre	210	-	-	14,1	76,6

* Le informazioni fanno riferimento alla data di realizzazione dell'indagine, dal 20 luglio al 3 agosto 2020.

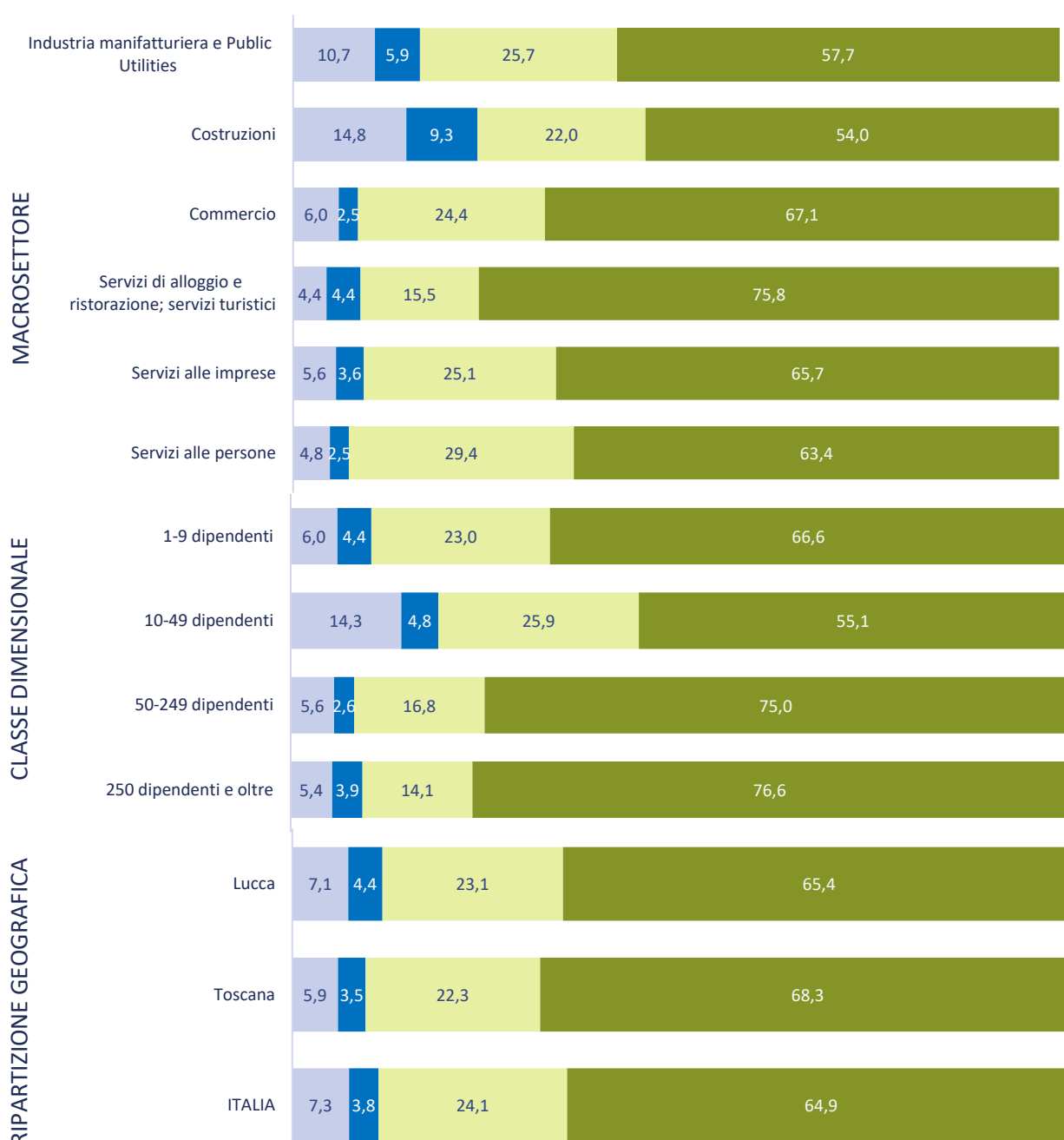
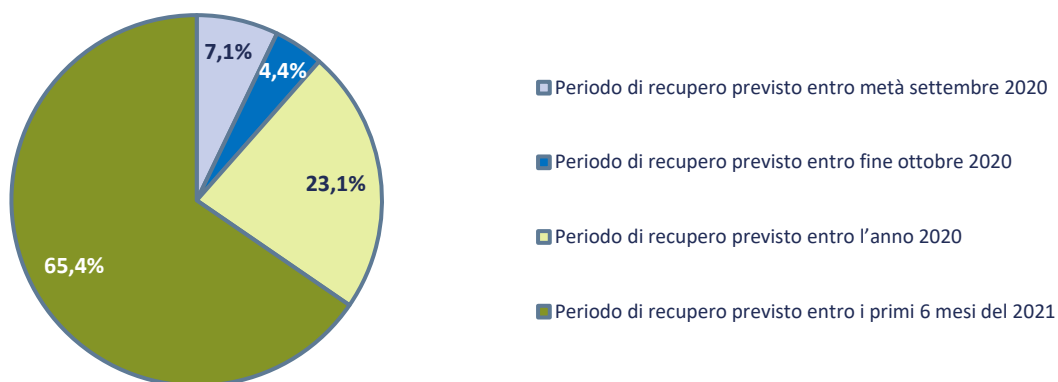
Il segno (-) indica l'assenza di entrate nell'incrocio indicato, il segno (-) un valore statisticamente non significativo. I totali comprendono comunque i dati non esposti.

Valori assoluti arrotondati alle decine. I totali possono non coincidere con la somma dei singoli valori.

Fonte: Unioncamere - ANPAL, Sistema Informativo Excelsior, 2020



Graph 2 - Periodo previsto dalle imprese, secondo le aspettative e conoscenze del mercato di riferimento, entro il quale l'attività potrà riprendere a livelli accettabili, per settore, ripartizione territoriale e classe dimensionale (quote % sulle Imprese ancora in fase di recupero)*



* Le informazioni fanno riferimento alla data di realizzazione dell'indagine, dal 20 luglio al 3 agosto 2020.

**Tavola 3 - Imprese che prevedono di proseguire l'attività a seguito dell'emergenza sanitaria COVID-19 e previsioni di andamento occupazionale nel 2° semestre 2020 rispetto allo stesso periodo dell'anno precedente, per settore, ripartizione territoriale e classe dimensionale (quote % sulle imprese in attività)**

Lucca

	Imprese in attività (v.a.)*	Andamento occupazionale		
		in diminuzione	stazionario	in aumento
TOTALE	11.020	2.590	8.130	300
		23,5	73,8	2,7
INDUSTRIA	3.170	20,2	74,4	5,5
Industrie alimentari, delle bevande e del tabacco	230	15,0	78,1	-
Industrie tessili, dell'abbigliamento e calzature	260	15,4	84,6	--
Industrie del legno e del mobile	120	-	81,5	-
Industrie della carta, cartotecnica e stampa	140	42,4	57,6	--
Industrie chimico-farmaceutiche, della plastica e della gomma	90	-	72,2	-
Industrie estrattive e della lavorazione dei minerali non metalliferi	210	33,5	55,2	11,3
Industrie metallurgiche e dei prodotti in metallo	270	19,1	76,4	-
Industrie meccaniche ed elettroniche	570	21,6	73,7	4,7
Altre industrie	110	20,5	79,5	--
Costruzioni	1.150	17,7	75,7	6,6
SERVIZI	7.850	24,8	73,6	1,6
Commercio	2.800	22,7	76,1	1,2
Servizi di alloggio e ristorazione; servizi turistici	2.210	36,4	63,3	-
Servizi di trasporto, logistica e magazzino	310	17,6	78,4	-
Servizi informatici e delle telecomunicazioni	240	11,1	82,3	-
Servizi avanzati di supporto alle imprese	290	14,0	81,1	-
Servizi finanziari e assicurativi	170	-	93,1	-
Servizi operativi di supporto alle imprese e alle persone	520	14,1	81,9	4,0
Servizi alle persone	1.320	23,2	75,0	1,7
RIPARTIZIONE TERRITORIALE				
Toscana	102.070	22,7	74,7	2,6
ITALIA	1.355.720	20,5	76,7	2,8
CLASSE DIMENSIONALE				
1-9 dipendenti	8.880	22,8	74,3	2,9
10-49 dipendenti	1.600	32,1	65,6	2,3
50-249 dipendenti	280	10,9	87,6	-
250 dipendenti e oltre	260	8,0	91,6	-

* Non sono comprese le imprese che sono in fase di valutazione della chiusura delle attività.

Il segno (--) indica l'assenza di entrate nell'incrocio indicato, il segno (-) un valore statisticamente non significativo. I totali comprendono comunque i dati non esposti.

Valori assoluti arrotondati alle decine. I totali possono non coincidere con la somma dei singoli valori.

**Tavola 4 - Imprese che prevedono di proseguire l'attività a seguito dell'emergenza sanitaria COVID-19 e che prevedono problemi di liquidità nei prossimi sei mesi, per settore, ripartizione territoriale e classe dimensionale (quote % sulle imprese in attività)***

Lucca

	Imprese in attività (v.a.)**	Imprese senza problemi di liquidità*	Imprese con problemi di liquidità*
TOTALE	11.020	4.920 44,7	6.100 55,3
INDUSTRIA	3.170	45,2	54,8
Industrie alimentari, delle bevande e del tabacco	230	59,7	40,3
Industrie tessili, dell'abbigliamento e calzature	260	23,8	76,2
Industrie del legno e del mobile	120	50,0	50,0
Industrie della carta, cartotecnica e stampa	140	30,6	69,4
Industrie chimico-farmaceutiche, della plastica e della gomma	90	42,2	57,8
Industrie estrattive e della lavorazione dei minerali non metalliferi	210	48,1	51,9
Industrie metallurgiche e dei prodotti in metallo	270	52,1	47,9
Industrie meccaniche ed elettroniche	570	48,6	51,4
Altre industrie	110	58,9	41,1
Costruzioni	1.150	43,5	56,5
SERVIZI	7.850	44,5	55,5
Commercio	2.800	52,9	47,1
Servizi di alloggio e ristorazione; servizi turistici	2.210	30,4	69,6
Servizi di trasporto, logistica e magazzinaggio	310	56,2	43,8
Servizi informatici e delle telecomunicazioni	240	58,4	41,6
Servizi avanzati di supporto alle imprese	290	49,8	50,2
Servizi finanziari e assicurativi	170	72,3	27,7
Servizi operativi di supporto alle imprese e alle persone	520	40,3	59,7
Servizi alle persone	1.320	41,8	58,2
RIPARTIZIONE TERRITORIALE			
Toscana	102.070	44,8	55,2
ITALIA	1.355.720	45,7	54,3
CLASSE DIMENSIONALE			
1-9 dipendenti	8.880	42,6	57,4
10-49 dipendenti	1.600	50,7	49,3
50-249 dipendenti	280	57,8	42,2
250 dipendenti e oltre	260	64,3	35,7

* Le informazioni fanno riferimento alla data di realizzazione dell'indagine, dal 20 luglio al 3 agosto 2020.

** Non sono comprese le imprese che sono in fase di valutazione della chiusura delle attività.

Il segno (-) indica l'assenza di entrate nell'incrocio indicato o un valore statisticamente non significativo. I totali comprendono comunque i dati non esposti.

Valori assoluti arrotondati alle decine. I totali possono non coincidere con la somma dei singoli valori.

Fonte: Unioncamere - ANPAL, Sistema Informativo Excelsior, 2020

SEZIONE B

Presenza sui mercati esteri e
investimenti digitali delle imprese
post emergenza sanitaria Covid19

**Tavola 5 - Situazione a seguito dell'emergenza sanitaria COVID-19 e delle disposizioni normative di lockdown e tempi previsti per il recupero* secondo la presenza delle imprese sui mercati esteri (quote % sul totale imprese)**

Lucca

	Imprese totali	Imprese esportatrici	Imprese non
	quote	quote	quote
	%	%	%
SITUAZIONE DELL'IMPRESA			
Imprese in attività a regimi simili a quelli pre-emergenza	41,0	42,5	40,8
Imprese in attività a regime ridotto	55,6	54,8	55,8
Imprese con attività sospesa e/o per cui si valuta la chiusura	3,4	2,6	3,5
PERIODO DI RECUPERO PREVISTO			
Imprese ancora in fase di recupero:	86,4	87,3	86,2
<i>di cui, secondo il periodo di recupero previsto:</i>			
<i>(quote % su imprese ancora in fase di recupero)</i>			
<i>entro metà settembre 2020</i>	7,1	6,8	7,2
<i>entro fine ottobre 2020</i>	4,4	1,8	4,7
<i>entro l'anno 2020</i>	23,1	22,7	23,1
<i>entro i primi 6 mesi del 2021</i>	65,4	68,6	65,0

* Le informazioni fanno riferimento alla data di realizzazione dell'indagine, dal 20 luglio al 3 agosto 2020.

Il segno (--) indica l'assenza di entrate nell'incrocio indicato, il segno (-) un valore statisticamente non significativo. I totali comprendono comunque i dati non esposti.

Fonte: Unioncamere - ANPAL, Sistema Informativo Excelsior, 2020

**Tavola 6 - Situazione a seguito dell'emergenza sanitaria COVID-19 e delle disposizioni normative di lockdown e tempi previsti per il recupero* secondo il grado di coinvolgimento delle imprese nella trasformazione digitale (quote % sul totale imprese)**

Lucca

	Imprese totali	Imprese digitali ¹	Imprese in transizione digitale ¹	Imprese non digitali ¹
SITUAZIONE DELL'IMPRESA				
Imprese in attività a regimi simili a quelli pre-emergenza	41,0	43,7	41,8	38,3
Imprese in attività a regime ridotto	55,6	54,1	55,8	56,6
Imprese con attività sospesa e/o per cui si valuta la chiusura	3,4	2,2	2,5	5,1
PERIODO DI RECUPERO PREVISTO				
Imprese ancora in fase di recupero:	86,4	83,9	87,6	87,0
<i>di cui, secondo il periodo di recupero previsto:</i>				
<i>(quote % su imprese ancora in fase di recupero)</i>				
<i>entro metà settembre 2020</i>	7,1	6,6	7,1	7,6
<i>entro fine ottobre 2020</i>	4,4	3,2	4,5	5,0
<i>entro l'anno 2020</i>	23,1	22,4	22,9	23,7
<i>entro i primi 6 mesi del 2021</i>	65,4	67,7	65,5	63,7

1) Sono definite "digitali" quelle imprese che hanno adottato piani di investimenti integrati tra i diversi ambiti della trasformazione digitale. Sono definite "in transizione digitale" quelle imprese che hanno adottato piani di digitalizzazione in maniera non integrata tra i diversi ambiti. Sono definite "non digitali" quelle imprese che non hanno adottato piani di digitalizzazione.

* Le informazioni fanno riferimento alla data di realizzazione dell'indagine, dal 20 luglio al 3 agosto 2020.

Il segno (--) indica l'assenza di entrate nell'incrocio indicato, il segno (-) un valore statisticamente non significativo. I totali comprendono comunque i dati non esposti.

Fonte: Unioncamere - ANPAL, Sistema Informativo Excelsior, 2020